

## Paragraaf Weerstandsvermogen en risicobeheersing

### Aanleiding en achtergrond

De Gemeente Landsmeer acht het wenselijk om risico's die van invloed zijn op de bedrijfsvoering beheersbaar te maken. Door inzicht in de risico's wordt de organisatie in staat gesteld om op verantwoorde wijze besluiten te nemen, zodat de risico's nu en de risico's gerelateerd aan toekomstige investeringen, in verhouding tot de vermogenspositie van de organisatie. Om inzicht in de risico's van de gemeente te kunnen verkrijgen is er een risico-inventarisatie uitgevoerd. Hieronder wordt verslag gedaan van de resultaten van de risico-inventarisatie. Op basis van de geïnventariseerde risico's is tevens het weerstandsvermogen berekend.

### Risicoprofiel

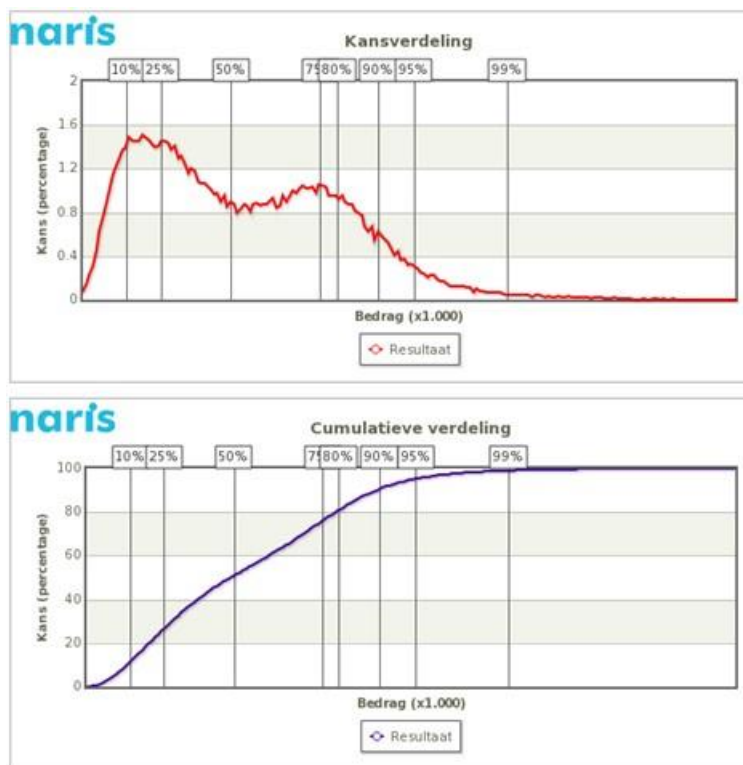
Om de risico's van Gemeente Landsmeer in kaart te brengen is in samenwerking met de stafdiensten een risicoprofiel opgesteld. Dit risicoprofiel is tot stand gekomen met behulp van een workshop ondersteund door NARIS. In totaal zijn 32 risico's in beeld gebracht. In het onderstaande overzicht vindt u de 10 risico's die de grootste bijdrage leveren aan de berekende benodigde weerstandscapaciteit.

Risico	Kans	Financieel gevolg	Invloed
Niet (volledig) realiseren van de geraamde grondopbrengsten voor het Breekproject	50%	€ 600.000	44%
Lagere dan geraamde uitkering uit het gemeentefonds	50%	€ 200.000	11%
Onverwachte overschrijding van budget voor inhuur	50%	€ 100.000	6%
Bodemverontreiniging bij uitvoering projecten in de openbare ruimte waarmee geen rekening is gehouden	20%	€ 200.000	4%
Tegenvallende uitgaven bij investeringen in openbare ruimte	15%	€ 240.000	4%
Onvoorziene extra kosten in verband met begeleiding statushouders	50%	€ 70.000	3%
Stijging aantal uitkeringsgerechtigden WWB	50%	€ 50.000	3%
Vertraagde uitvoering van projecten die zijn opgenomen in het investeringsschema/beheerprogramma	40%	€ 50.000	2%
Gemeentelijke bijdrage bij een bodemsanering waarvan de vervuiler niet bekend is.	10%	€ 200.000	2%
Hogere dan geraamde kosten voor realisatie van maatregelen uit het dienstverleningsplan	25%	€ 74.000	2%
<b>Totaal grote risico's:</b>		<b>€ 1.784.000</b>	
<b>Overige risico's:</b>		<b>€ 1.743.989</b>	
<b>Totaal alle risico's:</b>		<b>€ 3.527.989</b>	

Op basis van de ingevoerde risico's is een risicosimulatie uitgevoerd. De risicosimulatie wordt toegepast omdat het reserveren van het maximale bedrag (€ 3.527.989 - zie tabel 1) ongewenst is. De risico's zullen immers niet allemaal tegelijk en in hun maximale omvang optreden. Figuur 1 en de bijhorende tabel tonen de resultaten van de risicosimulatie.

Zekerheidspercentage	Bedrag
10%	€ 120.893
25%	€ 214.543
50%	€ 408.210
75%	€ 658.282
80%	€ 702.916
90%	€ 819.112
95%	€ 919.195
99%	€ 1.174.728

Statistiek	Waarde
Minimum	€ 0
Gemiddeld	€ 452.066
Standaarddeviatie	€ 277.071
Absolute maximum	€ 3.527.989



Uit de grafiek en de bijbehorende tabel volgt dat 90% zeker is dat alle risico's kunnen worden afgedekt met een bedrag van € 819.112 (benodigde weerstandscapaciteit).

### Beschikbare weerstandscapaciteit

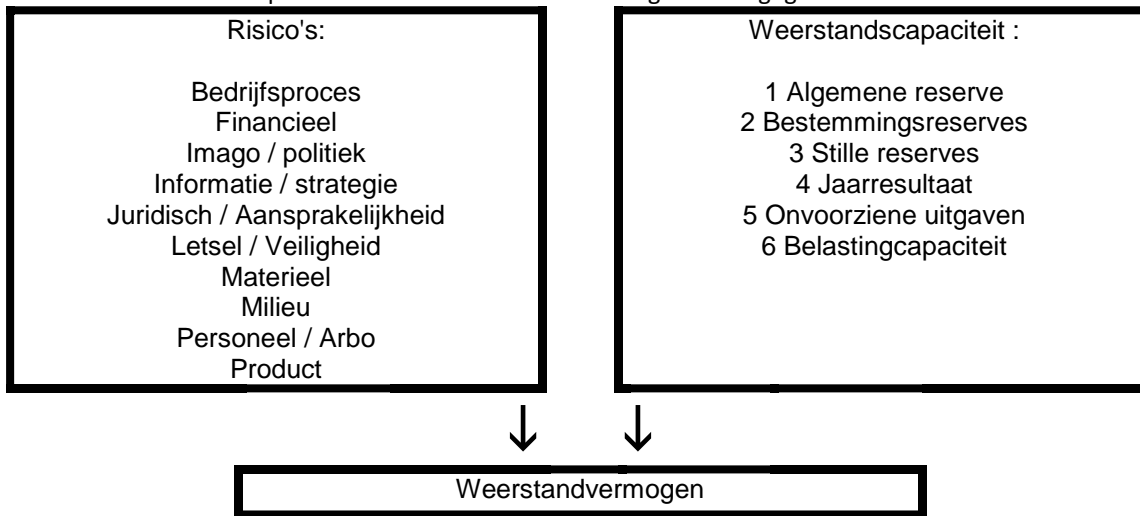
De beschikbare weerstandscapaciteit van Gemeente Landsmeer bestaat uit het geheel aan middelen dat de organisatie daadwerkelijk beschikbaar heeft om de risico's in financiële zin af te dekken.

Omschrijving	Bedrag
Algemene reserve	4.532.970
Bestemmingsreserves	1.649.800
Stille reserves	694.500
Jaarresultaat	--
Onvoorziene uitgaven	--
Belastingcapaciteit	503.636
<b>Totaal</b>	<b>7.380.906</b>

Voor bepaling van de ratio weerstandsvermogen worden de bestemmingsreserves niet meegenomen. Hiermee komt de beschikbare weerstandscapaciteit uit op € 5.731.106.

## Relatie benodigde en beschikbare weerstandscapaciteit

Om te bepalen of het weerstandsvermogen toereikend is, dient de relatie te worden gelegd tussen de financieel gekwantificeerde risico's en de daarbij gewenste weerstandscapaciteit en de beschikbare weerstandscapaciteit. De relatie tussen beide componenten wordt in onderstaande figuur weergegeven.



De benodigde weerstandscapaciteit die uit de risicosimulatie voortvloeit kan worden afgezet tegen de beschikbare weerstandscapaciteit. De uitkomst van die berekening vormt het weerstandsvermogen.

$$\text{Ratio weerstandsvermogen} = \frac{\text{Beschikbare weerstandscapaciteit}}{\text{Benodigde weerstandscapaciteit}} = \frac{\text{€ 5.731.106}}{\text{€ 819.112}} = 7,00$$

De normtabel is ontwikkeld in samenwerking met de Universiteit Twente. Het biedt een waardering van het berekende ratio.

Weerstandsnorm		
Waarderings cijfer	Ratio	Betekenis
A	>2.0	uitstekend
B	1.4-2.0	ruim voldoende
C	1.0-1.4	voldoende
D	0.8-1.0	matig
E	0.6-0.8	onvoldoende
F	<0.6	ruim onvoldoende

Het ratio van uw organisatie valt in klasse A. Dit duidt op een uitstekend weerstandsvermogen.

## Kengetallen financiële positie gemeenten

De Provinciewet en Gemeentewet schrijven voor dat provincies respectievelijk gemeenten een begroting, meerjarenraming, jaarrekening en jaarverslag maken en geven enkele vereisten waaraan de genoemde documenten dienen te voldoen. Artikel 190 van de Provinciewet en artikel 186 van de Gemeentewet bepalen dat de begroting, de begrotingswijzigingen, de meerjarenraming, het jaarverslag en de jaarrekening, van provincies en gemeenten voldoen aan bij of krachtens algemene maatregel van bestuur te geven regels. Vanaf begrotingsjaar 2004 geldt hiervoor het Besluit begroting en verantwoording provincies en gemeenten (BBV).

Op 15 mei 2015 is een besluit tot wijziging van het BBV met betrekking tot kengetallen vastgesteld.

In de onderstaande tabel worden de ratio's gepresenteerd.

Kengetallen	Begroting na wijziging 2018	Begroting 2019	Begroting 2020	Begroting 2021	Begroting 2022
Netto schuldquote	54%	56%	69%	73%	71%
Netto schuldquote gecorrigeerd	54%	56%	69%	73%	71%
Solvabiliteitsratio	47%	32%	24%	21%	22%
Structurele exploitatieruimte	2%	-1%	1%	2%	2%
Grondexploitatie	1%	0%	0%	0%	0%
Belastingcapaciteit (t.o.v. landelijk gemiddelde)	116%	116%	116%	116%	116%
Belastingcapaciteit (o.b.v. financiële verhoudingswet)	85%	85%	85%	85%	85%

De waarden van de kengetallen zijn ingedeeld in 3 categorieën die aansluiten bij de landelijk vastgestelde signaleringswaarden (2016). Categorie A is het minst risicovol en C het meest risicovol.

Signaleringstabel:	Categorie A	Categorie B	Categorie C
Netto schuldquote	<90%	90-130%	>130%
Netto schuldquote gecorrigeerd	<90%	90-130%	>130%
Solvabiliteitsratio	>50%	20-50%	<20%
Structurele exploitatieruimte	>0%	0%	<0%
Grondexploitatie	<20%	20-35%	>35%
Belastingcapaciteit (t.o.v. landelijk gemiddelde)	<95%	95-105%	>105%
Belastingcapaciteit (o.b.v. financiële verhoudingswet)	n.t.b.	n.t.b.	n.t.b.

### Netto schuldquote

Hoe hoger de schuld, hoe hoger de netto schuldquote. De netto schuldquote weerspiegelt het niveau van de schuldenlast van de medeoverheid ten opzichte van de eigen middelen en geeft een indicatie van de druk van de rentelasten en de aflossingen op de exploitatie.

Een hoge netto schuldquote hoeft op zichzelf geen probleem te zijn. Of dat het geval is valt niet direct af te leiden uit de netto schuldquote zelf, maar hangt af van meerdere factoren.

Zo kan een hoge schuld worden veroorzaakt doordat er leningen zijn afgesloten en die gelden vervolgens worden doorgeleend aan bijvoorbeeld woningbouwcorporaties die op hun beurt weer jaarlijks aflossen. In dat geval hoeft een hoge schuld geen probleem te zijn.

Om inzicht te verkrijgen in hoeverre er sprake is van doorlenen wordt de netto schuldquote zowel in- als exclusief doorgeleende gelden weergegeven (netto schuldquote gecorrigeerd voor alle verstrekte leningen).

De netto schuldquote voor Landsmeer neemt toe als gevolg van toenemende investeringen.

### Solvabiliteitsratio

Dit kengetal geeft inzicht in de mate waarin de gemeente in staat is aan haar financiële verplichtingen te voldoen.

Indien er sprake is van een forse schuld én veel eigen vermogen (het totaal van de algemene en de bestemmingsreserves), hoeft een hoge schuld geen probleem te zijn voor de financiële positie. Daar is bijvoorbeeld sprake van indien een lening is aangegaan, omdat het eigen vermogen niet liquide is (omdat het vast zit in bijvoorbeeld een gemeentehuis of dat er andere investeringen mee zijn gefinancierd). Hoe hoger de solvabiliteitsratio, hoe groter de weerbaarheid van gemeente Landsmeer.

De mate van weerbaarheid geeft in combinatie met de andere kengetallen een indicatie over de financiële positie van gemeente Landsmeer. De solvabiliteitsratio drukt immers het eigen vermogen uit als percentage van het totale vermogen en geeft daarmee inzicht in de mate waarin de gemeente in staat is aan haar financiële verplichtingen te voldoen. De ratio geeft voor Landsmeer voor 2019 een score aan van 32%.

### Structurele exploitatieruimte

Voor de beoordeling van de financiële positie is het ook van belang te kijken naar de structurele baten en structurele lasten. Structurele baten zijn bijvoorbeeld de algemene uitkering uit het gemeentefonds en de opbrengsten uit de onroerende zaakbelasting OZB.

Dit kengetal geeft aan hoe groot de structurele exploitatieruimte is, doordat wordt gekeken naar de structurele baten en structurele lasten en deze worden vergeleken met de totale baten.

Een positief percentage betekent dat de structurele baten toereikend zijn om de structurele lasten (waaronder de rente en aflossing van een lening) te dekken. De relevantie van dit kengetal voor de beoordeling van de financiële positie schuilt erin dat het van belang is om te weten welke structurele ruimte de gemeente heeft om de eigen lasten te dragen, of welke structurele stijging van de baten of structurele daling van de lasten daarvoor nodig is.

Het kengetal toont aan dat de structurele baten toereikend zijn en betreft een percentage van de totale baten. Voor 2019 is dit -1% in de exploitatie.

### Grondexploitatie

Het kengetal grondexploitatie geeft aan hoe groot de grondpositie (de waarde van de grond) is ten opzichte van de totale (geraamde) baten. Het is dus belangrijk om te kunnen beoordelen of er een reële verwachting is of grondexploitatie kan bijdragen aan de verlaging van de schuld. De ratio loopt naar 0 omdat de verwachting is dat de lopende grexen medio 2019 afgerond worden.

### Belastingcapaciteit (t.o.v. landelijk gemiddelde)

De definitie van het kengetal belastingcapaciteit is:

Woonlasten meerpersoonshuishouden in jaar t (het begrotingsjaar) ten opzichte van het landelijk gemiddelde in jaar t-1 (het jaar voorafgaand aan het begrotingsjaar) uitgedrukt in een percentage.

De ruimte die een gemeente heeft om zijn belastingen te verhogen, wordt vaak gerelateerd aan de totale woonlasten. Het Coelo publiceert ieder jaar deze lasten in de Atlas van de lokale lasten. Onder de woonlasten worden verstaan de OZB, de rioolheffing en reinigingsheffing voor een woning met gemiddelde waarde in die gemeente. Deze cijfers worden voortaan ook in de jaarlijkse meicirculaire bekendgemaakt zodat de gemeenten tijdig op de hoogte zijn van de hoogte van de lasten die voor de berekening moeten worden gebruikt.

### Belastingcapaciteit (o.b.v. financiële verhoudingswet)

Laat zien dat de gemeente Landsmeer in 2019 85% van de (maximale) capaciteit benut zoals aangegeven in de financiële verhoudingswet.